

BOLSAS MUNDIALES (moneda local)

	Cierre	P/U	Semana	MoM	YTD
IPSA	3.790	23,4	-1,0%	2,5%	5,8%
IGPA	17.633	18,9	-0,9%	2,6%	6,0%
Dow Jones	10.554	15,8	2,2%	5,4%	1,2%
S&P500	1.137	18,2	2,9%	6,6%	2,0%
Nasdaq	2.323	39,5	3,8%	8,5%	2,4%
Merval	2.299	11,6	3,5%	6,2%	-0,9%
Bovespa	68.793	19,4	3,4%	9,6%	0,3%
Mexbol	32.468	18,7	2,6%	6,0%	1,1%
UKX	5.600	22,5	4,6%	10,6%	3,5%
DAX	5.877	27,4	5,0%	8,2%	-1,3%
CAC	3.910	14,9	5,4%	9,7%	-0,7%
IBEX	11.020	12,2	6,6%	9,1%	-7,7%
Nikkei	10.369	-	2,4%	4,2%	-1,7%
Kospi	1.635	19,6	2,5%	5,3%	-2,9%
Hang Seng	20.788	19,2	0,9%	6,3%	-5,0%
SHComp	3.031	31,7	-0,7%	3,3%	-7,5%

MAYORES VARIACIONES

	Alzas	Var. Sem. (%)	Bajas	Var. Sem. (%)
1	Melon	275,6%	Paz	-14,9%
2	Cementos	32,6%	San Pedro	-9,5%
3	Besalco	19,5%	Invercap	-7,3%
4	Masisa	12,8%	La Polar	-6,7%
5	BCI	7,4%	Santa Rita	-4,1%
6	SK	5,7%	Oro Blanco	-4,0%
7	Gasco	5,6%	Copec	-3,8%
8	Salfacorp	4,3%	CGE	-3,8%
9	Falabella	4,0%	Invermar	-3,1%
10	Norte Grande	4,0%	CCU	-3,1%

PRINCIPALES INDICADORES

	Cierre	1 Sem.	1 Mes	1 Año
Dólar (\$/us\$)	509,0	524,5	549,4	610,8
Cobre (us\$)	3,41	3,21	2,99	1,62
Petróleo (us\$)	82,4	80,2	73,3	44,2
Cel. NBSK (us\$)	855,8	849,7	826,0	579,6
Acero (us\$)	575,0	545,0	545,0	475,0
Azúcar (us\$)	609,5	669,9	724,5	381,5
BCP-10	6,27%	6,30%	6,44%	4,54%
BCU-10	2,96%	3,00%	3,09%	2,43%
GT-10	3,69%	3,61%	3,57%	2,81%

PROYECCIONES BICE INVERSIONES

	Bice 09	Bice 10	Bcentral 09	Bcentral 10
PIB (Var.%)	-1,9	4,9	-1,9	4,5/5,5
Demanda Interna (Var.%)	-5,4	7,4	-7,4	8,9
Balanza Comercial (MMUS\$)	8.182	14.050	13.100	13.000
Cuenta Corriente / PIB (%)	0,5	3,5	2,1	0,6
TPM (fdp)	0,5	2,5	-	-
IPC (Var. %)	-1,3	2,7	-1,4	2,5
	Bice	Consenso		
IPC (MoM)	0,2%	0,2%		

Economía y Renta Fija

Imacec de enero registra crecimiento anual de 4,3%, sin embargo, a partir de las consecuencias del movimiento sísmico registrado el último fin de semana, los indicadores de actividad sufrirían un deterioro en el corto plazo.

La tasas en UF del mercado de renta fija nacional registraron importantes caídas durante la semana, debido a la expectativa de un alza en los indicadores de inflación en el corto plazo.

Mercados internacionales

Las bolsas globales presentaron resultados positivos, en línea con los datos en el empleo y sector manufacturero en EE.UU. y las alzas registradas en el precio de los *commodities*.

Renta Variable Local

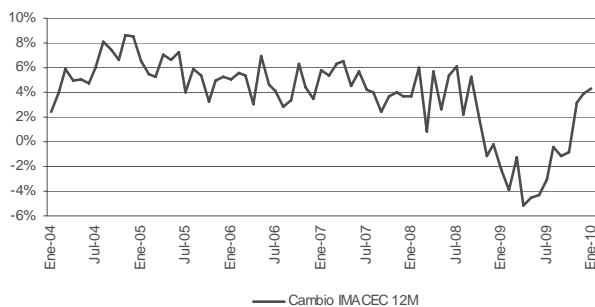
Bolsa local cae en la semana, influenciada por el terremoto que afectó a la zona centro-sur del país

Durante la semana el IPSA presentó una caída de 0,98%, producto, entre otras cosas, del terremoto que afectó a la zona centro-sur del país, desacoplándose de lo observado en los principales mercados a nivel global. Dentro de los principales factores que movieron al mercado se encuentran: (i) el Sábado 27 de febrero se registró un fuerte terremoto en el país, el cual generaría efectos importantes en el desempeño de la economía durante 2010; (ii) el Banco Central de Chile publicó el Imacec de enero, el cual registró un incremento de 4,3%, impulsado principalmente por los sectores Comercio, EGA y algunas ramas de Industria; (iii) en EE.UU. se dio a conocer el Libro Beige, en el cual menciona que la actividad ha continuado expandiéndose en los últimos meses, destacando el sector manufacturero, en contraste con el crecimiento moderado del consumo; (iv) también en EE.UU. se publicaron cifras de empleo las cuales estuvieron por sobre lo que esperaba el mercado, mientras que la disminución de costos unitarios en ese país, entregaría espacios a la Fed para mantener las tasas en niveles bajos por un tiempo prolongado; (v) en la Zona Euro, las ventas de comercio disminuyen en enero, mientras que indicadores de confianza de las compañías se mantienen en niveles expansivos; (vi) las materias primas presentaron aumentos durante la semana, donde el petróleo tuvo un incremento de 2,7%, alcanzando US\$82,4 el barril, mientras que el cobre lo hizo 6,2%, cerrando la semana en US\$3,41 la libra, influenciado por el cierre de algunos yacimientos mineros en Chile a raíz del terremoto y; (vi) el dólar se depreció en relación al peso, cerrando la semana en \$509, lo cual se explicaría por el potencial ingreso de divisas destinadas a financiar gasto fiscal, producto del sismo registrado en el país.

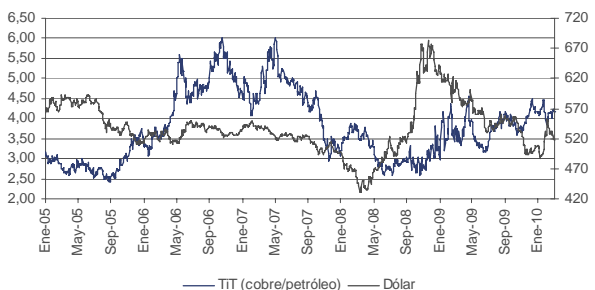
El volumen transado promedio diario del período fue de MM\$84.200, 13,1% superior al promedio del año 2009.

En las noticias de la semana destacamos: (i) resultados Falabella y La Polar al 4T09; (ii) resultados sector bancario al mes de enero y; (iii) se pospone venta del 11,3% de la propiedad de LAN.

IMACEC



Términos de Intercambio



Monedas



El Banco Central de Chile informó que el Imacec de enero registró un crecimiento anual de 4,3%, dando cuenta así de la importante recuperación que exhibió la economía durante el último trimestre de 2009 y comienzos de este año. En particular, el comunicado destaca que la actividad fue impulsada por los sectores de Comercio, tanto minorista como automotriz, EGA y algunas ramas de Industria.

No obstante, los acontecimientos sísmicos evidenciados durante el fin de semana conducirían a que las cifras económicas nacionales registren un magro desempeño en el corto plazo. En particular, es necesario destacar que si bien las regiones VII y VIII sólo representan cerca de 15% del PIB nacional, en torno a un tercio de la producción industrial es generada en dicha zona geográfica. De este modo, podemos esperar una caída importante en los indicadores de la industria manufacturera a partir de marzo. Asimismo, es necesario destacar que los indicadores de Minería y Comercio podrían verse afectados también en el corto plazo, por cuanto el cierre de algunos yacimientos mineros y locales comerciales permitirían ver débiles cifras incluso desde los meses de febrero. Al mismo tiempo, el cierre de terminales portuarios y aéreos conducirían también a un debilitamiento del comercio internacional durante los meses afectados.

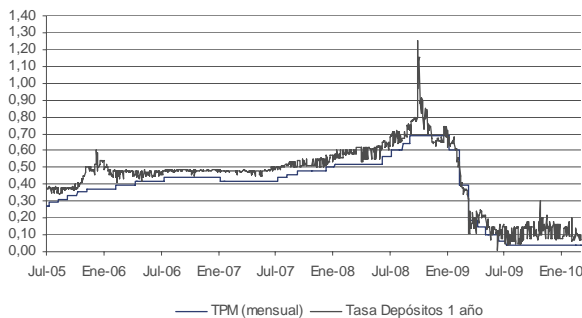
Por otro lado, los indicadores de precios también se verían afectados en el corto plazo, por cuanto en las regiones dañadas podría registrarse un aumento en el precio de ciertos alimentos durante marzo. Sin embargo, es necesario destacar que la nueva canasta de cobertura nacional evidencia una menor variación positiva durante dicho mes, debido principalmente al menor aumento y ponderación de la división de educación, la imposibilidad de utilizar precios representativos en los lugares afectadas podría impulsar al INE a utilizar cifras de regiones cercanas (en los cuales las variaciones pueden ser menores) y la apreciación del tipo de cambio observado en los últimos días afectaría negativamente a los precios importados.

En particular, la apreciación de la moneda nacional responde principalmente a la necesidad del gobierno de solventar un mayor déficit fiscal, considerando el gasto en el que incurriría para comenzar una reconstrucción nacional. Así, es importante destacar que el estado cuenta con cerca de MMUS\$13.700 en el Fondo de Estabilización Económico y Social (FEES), no obstante, si bien es bastante probable que se utilicen divisas para financiar dicho plan, debemos notar que probablemente se recurriría también a una mayor emisión de deuda en el mercado local.

Con todo, en base al deterioro de la actividad y considerando que el aumento en el precio de los alimentos sería considerado como un tema puntual, no descartamos que el Banco Central decida postergar el inicio de aumentos en la tasa de política monetaria.

Perspectivas: durante la semana el tipo de cambio se apreció \$16 pesos a \$509. Para la próxima semana, estimamos que el dólar fluctuaría entre \$485 y \$515.

Tasas Nominales Cortas



A partir de los efectos derivados del movimiento telúrico registrado el último fin de semana sobre los precios de la economía, sumado al efecto estacional de inflación observado en marzo, las tasas en UF evidenciaron fuertes bajas durante el período.

Es así como el atractivo del mayor devengo que ofrecerían estos papeles derivó en una caída a lo largo de la curva de rendimiento con lo cual las tasas reales a 2, 5 y 10 años finalizaron en niveles de 0,54%, 2,06% y 2,99%, respectivamente, con lo cual las compensaciones inflacionarias (inflación implícita en los papeles de mercado) se sitúa en 3,24%, 3,11% y 3,23%, en cada caso.

Tasas Nominales Largas



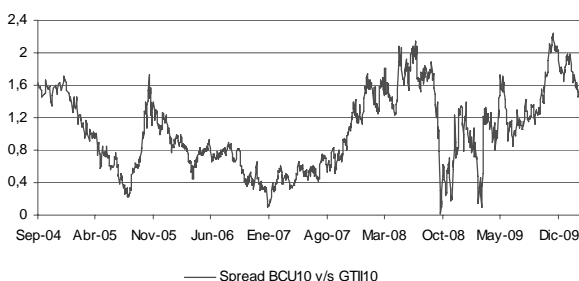
Al mismo tiempo, las tasas nominales menores a 5 años también evidenciaron disminuciones, con lo cual los tipos de interés a 2 y 5 años se redujeron a niveles de 3,80% y 5,23%, respectivamente. Lo anterior, refleja básicamente la expectativa por una postergación en el inicio del proceso de aumentos en la Tasa de Política Monetaria por parte del Banco Central.

Tasas Reales Largas



Si bien en el corto plazo podría existir una baja adicional asociada a las débiles cifras de actividad que conoceremos en las próximas semanas y la reacción del Banco Central a la coyuntura económica actual, la trayectoria de mediano plazo podría diferir. En particular, el potencial financiamiento de parte del mayor déficit fiscal a través de una emisión de bonos generaría un desbalance de oferta con resultados alcistas en las tasas de mercado.

Spread BCU-10 versus GTII 10 (tasa real EE.UU.)



En cuanto a los *spreads* de bonos corporativos, no es descartable considerar un aumento en el corto plazo, considerando las potenciales complicaciones en materia de producción y generación de caja que las compañías podrían enfrentar a partir de la situación actual, como por la demanda de activos de menor riesgo en base a un escenario de mayor volatilidad e incertidumbre.

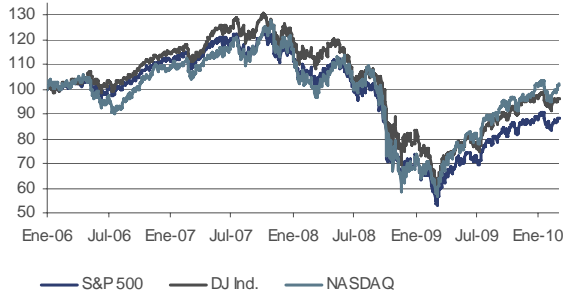
Por otra parte, la Reserva Federal estadounidense dio a conocer el Libro Beige correspondiente al mes de febrero, el cual da cuenta del comportamiento de la economía en los distintos distritos del país. En particular, la publicación menciona que la actividad ha continuado expandiéndose en los últimos meses, destacando la mejora en el sector manufacturero, al mismo tiempo que el consumo habría crecido nuevamente, aunque a tasas moderadas debido a condiciones climáticas adversas que afectaron al país. Sin embargo el sector inmobiliario, ha reflejado en términos generales un desempeño bastante débil en el último mes, y si bien se podría registrar una mejora en algunos distritos, éstos se atribuyen en gran medida a la renovación de beneficios tributarios aplicados al sector.

(*) GTII: Tasa del tesoro ajustada por inflación

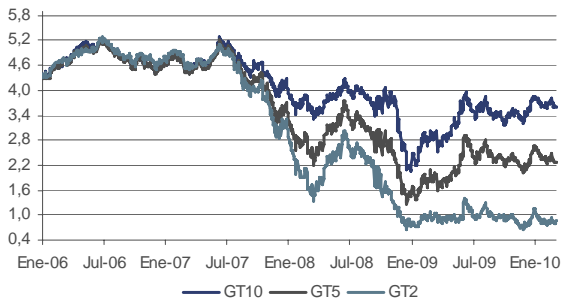
Perspectivas: a pesar que podría existir un espacio adicional para registrar nuevas caídas en las tasas de renta fija, un potencial financiamiento de parte del mayor déficit fiscal a través de una emisión de bonos generaría un desbalance de oferta con resultados alcistas en las tasas de mercado.

Estados Unidos

Mercados EE.UU. (Base 100 = Ene 06)



Tasas EE.UU.



Una semana con resultados positivos se vio en los principales índices estadounidenses. El Dow Jones, el S&P y el Nasdaq registraron alzas de 2,2%, 2,9% y 3,8% respectivamente.

La estadounidense AIG anunció la venta de su unidad asiática a Prudential por MMUS\$35.500, destinando parte del dinero de la transacción al pago del préstamo que hizo el gobierno de este país a la empresa debido a la crisis. Además AIG se encuentra negociando con Metlife la venta de otra de sus unidades de negocios (Alico), el monto aproximado de la transacción sería de MMUS\$15.000.

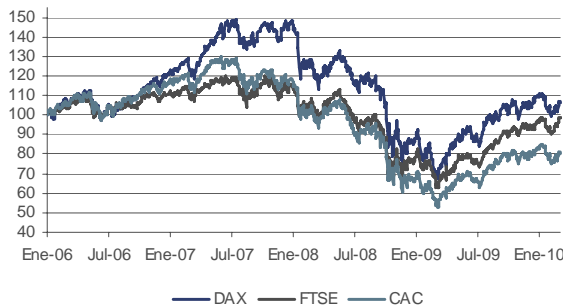
Por otro lado, Pfizer anunció que había hecho una oferta por la farmacéutica alemana Ratiopharm por MMUS\$4.080. Ésta última informó que decidiría a fines del presente mes entre las propuestas realizadas por Pfizer, Teva Pharmaceutical Industries y Actavis Group.

Finalmente, las bolsas registraron variaciones positivas el último día de la semana en línea con las menores pérdidas de empleo que informó el gobierno de este país, lo cual dio un impulso alcista a los mercados.

La próxima semana serán relevantes las ventas al por menor, la confianza de la Universidad de Michigan y las peticiones de desempleo.

Europa

Mercados Europeos (Base 100 = Ene 06)



Los principales índices accionarios europeos cerraron la semana con resultados positivos. El FTSE (Inglaterra), el DAX (Alemania) y el CAC (Francia) presentaron aumentos de 4,6%, 5,0% y 5,4% respectivamente.

HSBC publicó sus resultados correspondientes al 4T09 y cierre del año 2009, los cuales estuvieron por debajo de lo esperado por el mercado. El banco obtuvo una utilidad neta de MMUS\$5.830 durante el 2009, por debajo de los MMUS\$7.760 esperados por el mercado, lo que se debió principalmente a mayores costos por créditos impagos, así como a las menores ganancias de sus unidades en Europa, Medio Este y Asia.

Royal Dutch Shell puso en venta activos de gas licuado y campos de hidrocarburos de manera de obtener fondos para financiar su plan de inversión de aproximadamente MMUS\$20.500. La empresa informó que espera obtener durante el presente año entre MMUS\$2.000 y MMUS\$3.000 producto de la venta de activos que no son esenciales para sus planes de crecimiento.

La próxima semana serán relevantes el IPC y la producción industrial en Alemania, así como el IPC en el Reino Unido.

Asia

Mercados Asiáticos (Base 100 = Ene 06)



*Eje Derecho

Una semana con resultados mixtos se vio en los principales índices asiáticos. Mientras el Nikkei (Japón), el Kospi (Corea) y el Hang Seng (Hong Kong) registraron incrementos de 2,4%, 2,5% y 0,9% respectivamente, el Shangai Composite (China) registró una caída de 0,7%.

La semana partió con los mercados asiáticos al alza siguiendo el importante incremento en el precio de los *commodities*, en particular el cobre, cuyo precio fue impulsado por las esperadas disminuciones de producción de este metal en Chile, principal exportador, luego del terremoto.

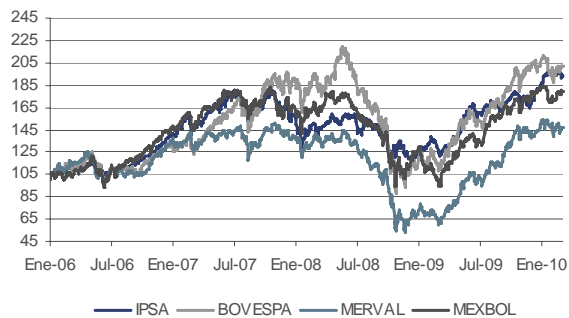
Por su parte, China anunció el día viernes que venderá bonos por MMUS\$29.300, con lo cual espera obtener fondos para ayudar a los gobiernos locales y realizar inversiones en infraestructura.

BHP anunció que había obtenido un incremento de 55% en el precio del carbón metalúrgico negociado con la unidad de aceros de JFE Holdings. El incremento sería producto principalmente de una mayor demanda por el *commodity* en línea con la recuperación económica a nivel mundial esperada este año, y el contrato tendría una duración de tres meses.

La próxima semana se publicarán los pedidos de máquinas, el PIB y la producción industrial en Japón. Al mismo tiempo se publicarán el IPC, las ventas al por menor y la producción industrial en China.

Latinoamérica

Mercados Latinoamericanos (Base 100 = Ene 06)



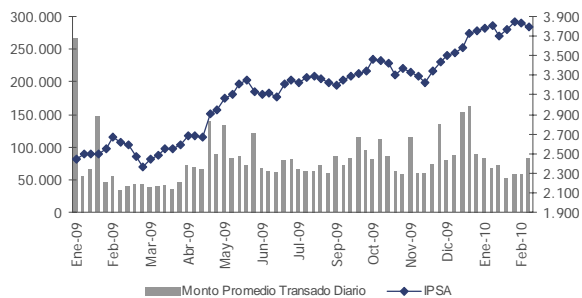
Una semana con resultados positivos se vio en los principales índices latinoamericanos. El Merval (Argentina), el Bovespa (Brasil) y el Mexbol (México) registraron alzas de 3,5%, 3,4% y 2,6% respectivamente.

Algunas empresas brasileras de materias primas entre ellas Fibria registraron incrementos durante los primeros días de la semana bajo la especulación de que una menor producción en Chile a causa del terremoto, impulsaría los precios de algunos *commodities* al alza, en particular el cobre y la celulosa, sumado a una mayor demanda esperada por parte de China.

Petrobras recibió la aprobación de los reguladores para la compra de un 30% de una concesión de Repsol y Statoil. Estas dos últimas empresas poseen cada una el 50% del bloque BM-C-33 ubicado en la cuenca de Campos y, cada una acordó la venta del 15% de su participación. Al mismo tiempo, Petrobras acordó la compra de un 20% de la concesión BM-S-51 de Repsol. A través de la venta de estas participaciones en la concesiones se busca repartir los costos de desarrollo de los proyectos.

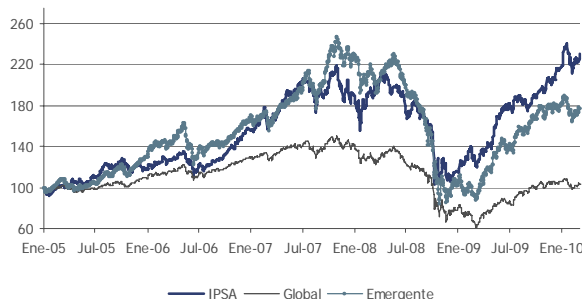
La próxima semana destaca la publicación del IPC en México y Argentina, así como el PIB en Brasil.

IPSA y Volúmenes Transados



Fuente: Bolsa de Comercio de Santiago

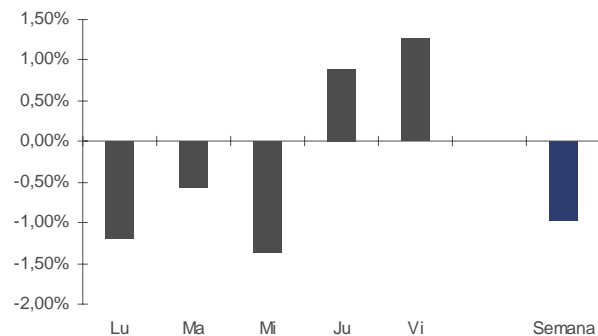
IPSA vs MSCI Global y Emergente



Desempeño IPSA por Sectores

	Semana	Feb.	YTD	2009
BANCA	3,38%	1,87%	14,82%	59,42%
COM & TEC	-1,12%	-0,75%	0,98%	15,66%
COMMODITIES	-2,22%	-0,74%	6,42%	70,33%
CONST.&INMOB.	8,77%	3,93%	18,55%	95,25%
CONSUMO	-1,99%	1,17%	5,18%	22,81%
INDUSTRIAL	1,19%	4,16%	8,42%	45,21%
RETAIL	0,84%	6,47%	12,46%	86,19%
UTILITIES	-2,03%	-2,39%	-0,29%	33,17%

Evolución Semanal IPSA



Durante la semana el IPSA presentó una caída de 0,98%, producto, entre otras cosas, del terremoto que afectó a zona centro-sur del país, desacoplándose de lo observado en los principales mercados a nivel global.

Dentro de los mayores aumentos destacan acciones ligadas al sector construcción e inmobiliario (Melon, Cementos, Besalco, Socovesa, SK, Salfacorp), las cuales se podrían beneficiar de la reconstrucción de las zonas mas afectadas por el terremoto.

Adicionalmente se observaron incrementos en Masisa, BCI, Falabella, Cencosud y Bsantander.

Por su parte las mayores disminuciones se dieron en Paz, San Pedro, La Polar, Concha y Toro, Copec y CAP, las cuales presentaron daños en sus activos, producto del sismo.

Perspectivas: durante la semana y posterior al terremoto que afectó a zona centro-sur del país el día Sábado 27 de febrero, las empresas realizaron una revisión preliminar de los efectos que tendría el sismo en sus operaciones.

A nivel sectorial destacamos:

Sector Bebidas.

Andina: la empresa informó que como consecuencia del terremoto, su planta principal de gaseosas ubicada en San Joaquín y la filial Vital Aguas S.A. ubicada en Rengo no sufrieron daños importantes, y que las filiales Envases Central y Vital S.A. sufrieron daños de mediana magnitud, por lo cual comenzarían a producir paulatinamente en los próximos días. Hasta el momento ninguna de las plantas de Andina presenta problemas de suministro, sin embargo la empresa no puede asegurar que la cadena de proveedores no presente problemas en el corto plazo. **Bottom Line:** creemos que el impacto debería ser acotado dado que Andina centra sus operaciones en la Región Metropolitana, San Antonio y Cachapoal, zonas que se vieron afectadas en menor magnitud a causa del terremoto.

CCU: la empresa informó que la operación de cervezas en Santiago fue la que se vio más afectada por el terremoto, principalmente en sus áreas de filtración y envasado, por lo cual reasignará la producción a las plantas que fueron menos afectadas en Chile y a las plantas cerveceras de Argentina, para compensar la menor producción estimada en los próximos dos a tres meses. Además, manifestó que sufrió pérdidas de inventarios por aproximadamente 200.000 hectolitros (44% de la producción del 1T09) en las distintas categorías, así como pérdidas en inventarios de materias primas y materiales de fabricación. **Bottom Line:** estimamos que el impacto sería marginal aunque hay que tener en cuenta posibles problemas de distribución producto de los daños de carreteras e infraestructura vial que sufrió el país.



Sector Viñas.

Concha y Toro: la empresa informó que se encuentran suspendidas sus actividades de embotellado y vendimia. Las primeras serán reiniciadas de manera gradual la próxima semana, sujeto al reestablecimiento de servicios básicos. También manifestó que los daños incluyen pérdidas de vino y capacidad productiva en las bodegas de Peumo, Penciahue y Lontué, por el contrario su bodega más grande ubicada en Chimbarongo y la bodega de vinos *premium* ubicada en Puente Alto presentan sólo daños menores. Finalmente, la empresa informó que cuenta con seguros que cubren los activos contra terremotos y sus efectos. **Bottom Line:** si bien creemos que los resultados de corto plazo de la empresa podrían verse afectados, aún es prematuro para dimensionar los daños en la producción en la empresa.

San Pedro: la empresa informó que entre todas sus bodegas, Isla de Maipo fue la que sufrió daños importantes por lo que las operaciones de envasado y vendimia de ésta serán derivadas a otras instalaciones de la empresa. También, manifestó que las plantaciones no han sufrido daños significativos, pero se estima que la pérdida de vino al granel es de 9,4 millones de litros, mientras que las pérdidas de vino envasado aún no han sido cuantificadas. Por último, tanto CCU como Viña San Pedro informaron que existen seguros que cubren tanto los daños físicos como los perjuicios por paralización. **Bottom Line:** si bien la acción presentó un ajuste importante durante la semana, aún falta por aclarar la pérdida de inventarios, en particular la de los vinos de mayor valor de la empresa.

Sector Eléctrico.

En términos comparativos, Gener habría sido la empresa con mayores daños, manteniendo detenido el 17% del parque generador que la compañía y sus coligadas mantienen en Chile. En el caso de Endesa, a excepción de Bocamina (2,5% de la capacidad instalada en Chile), el resto de la de los activos de generación se encuentran operativos. Finalmente, en Enersis, informó que su filial Chilectra, habrían sufrido daños en algunos equipos e instalaciones, aunque actualmente se ha reestablecido el suministro de energía de cerca del 93% de los clientes (para mayor detalle ver sección Sector Eléctrico). **Bottom Line:** si bien en el corto plazo podría verse una presión a la baja en el precio de dichas acciones producto de los menores volúmenes de venta de energía, el hecho de que todas las compañías tengan seguros comprometidos y que se estime que las reparaciones estén terminadas en períodos relativamente cortos, en una visión de más largo plazo estimamos que la noticia tiene un sesgo neutral para las empresas analizadas.

Forestal.

Copec: la empresa informó que: (i) los complejos industriales de la filial forestal Celulosa Arauco y Constitución S.A. iniciaron sus planes de contingencia, que establecen para estos casos la detención de las actividades productivas. Se está llevando a cabo la evaluación del estado de cada una de las instalaciones y de los daños que estas presentan, que en algunos casos son importantes, y que se podrán precisar una vez completada la información; (ii) respecto de las filiales de combustibles, Compañía de Petróleos de Chile Copec S.A. y Abastecedora de Combustibles S.A. (Abastible), se señaló que sus instalaciones físicas no han sido significativamente afectadas, y sus actividades de distribución han continuado desarrollándose, sujetas a las dificultades originadas por los daños en la infraestructura de la zona centro sur del país; (iii) las actividades productivas de la filial pesquera SouthPacific Korp S.A. se encuentran paralizadas, y se está evaluando el estado de las instalaciones y los daños producidos, que en algunos casos también son importantes y; (iv) la gravedad de los hechos, el poco tiempo transcurrido y las dificultades de comunicación impiden por el momento determinar la fecha en que las plantas industriales señaladas anteriormente reiniciarán sus operaciones, lo que se informará una vez que se disponga de los antecedentes correspondientes. Las compañías dueñas de estas instalaciones cuentan con seguros que cubren daños y pérdidas por paralización.

Masisa: la empresa informó que dos plantas de tableros PB de Valdivia con daños menores ya están produciendo y el resto de las operaciones están detenidas, donde el mayor daño se registró en el complejo industrial Mapal que sufrió un incendio en la línea MDF (10% producción MDF de Masisa), pero sin daños importantes en líneas PB, impregnación y melamina. Adicionalmente comentó que existen seguros de activos y paralización. **Bottom Line:** si bien se están evaluando los daños, al parecer no hay efectos significativos en la producción de Masisa, por lo que se podría ver beneficiado por la venta de tableros, puertas y molduras para la reconstrucción de las zonas más afectadas del país, aunque las ventas en Chile representan solo 16% de los ingresos de la compañía.

Materias Primas.

CAP: la empresa informó que el terremoto afectó seriamente las instalaciones de la filial CSH ubicadas en la Bahía de San Vicente, VIII Región. Los sectores que presentan mayor daño en la planta son el muelle y el área de producción primaria (la que incluye planta de coque, los altos hornos, acería de convertidores y elementos auxiliares). Las áreas de colada continua y laminación también resultaron afectadas aunque en menor magnitud. Con la información existente hasta el momento la empresa estima que los trabajos de reparación para normalizar la producción de acero tendrían una duración no menor a tres meses, y dentro de lo posible se reanuda en forma parcial las operaciones de laminación de acero en un plazo menor al anterior haciendo uso de inventarios existentes de productos terminados y eventualmente importaciones. La empresa manifestó la existencia de seguros comprometidos. **Bottom Line:** creemos que en el corto plazo podría existir una presión en los resultados de la parte siderúrgica de la empresa, teniendo en cuenta el cierre de al



menos tres meses de las plantas, y que este negocio representa cerca del 30% del EBITDA de la compañía aunque hay que tener en cuenta que la parte minera no sufrió daños mayores.

SQM: la empresa informó que todos los centros de producción, incluido el puerto en Tocopilla, no sufrieron daños a raíz del terremoto, dado que el epicentro de éste se registró a 1.600 kilómetros al sur de las filiales de la empresa. **Bottom Line:** teniendo en cuenta que las operaciones de la compañía están funcionando normalmente, no debería existir un efecto importante a raíz del terremoto.

Retail.

Falabella: la empresa informó: (i) los sistemas y equipos computacionales se encuentran plenamente operativos; (ii) logística y centros de distribución se encuentran operativos, salvo el de Sodimac en Coronel; (iii) Falabella: 26 tiendas abiertas, 7 por abrirse y 2 tiendas en Concepción en evaluación; (iv) Sodimac: 54 tiendas abiertas, 4 por abrirse y 7 tiendas en evaluación (4 en Concepción); (v) Tottus: 26 locales operando normalmente y en evaluación; (vi) Plaza: 7 malls operativos, 3 por abrir en los próximos días y 1 en evaluación en Concepción y; (vii) Retail Financiero: la mayoría de las sucursales están operando. **Bottom Line:** creemos que el segmento mejoramiento del hogar (32,6% de las ventas totales de la compañía) sería el más beneficiado, mientras que las ventas de tiendas por departamento (21,3% de los ingresos consolidados de Falabella) podrían verse afectadas, aunque el efecto sería marginal.

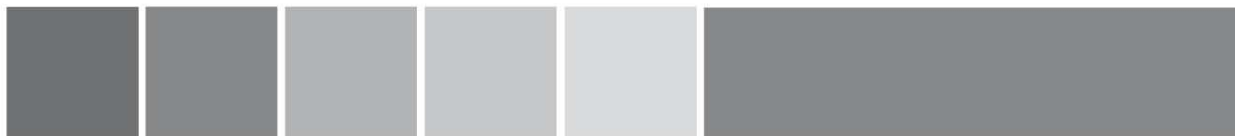
La Polar: la empresa informó: (i) la operación de la compañía, su tienda *online* y centro de distribución operan con normalidad; (ii) de un total de 40 tiendas, 5 se encuentran afectadas (Quilicura, Talca, Curicó, Los Ángeles y Bío Bío), donde la reparación de los daños tomará en la mayoría de los casos menos de una semana, salvo para Quilicura y Talca, que demoraran dos semanas; (iii) destrucción total de una tienda en Concepción y; (iv) la empresa cuenta con seguros de todo riesgo de bienes físicos y perjuicios por paralización. **Bottom Line:** creemos que la empresa podría ser el retail más afectado, producto de que el 100% de los ingresos provienen de Chile. Adicionalmente, podría existir un incremento en la morosidad de la cartera de crédito en las zonas más afectadas por el terremoto.

Ripley: la empresa informó: (i) 29 de las 39 tiendas que tiene en el país se encuentran operando normalmente (77% de la superficie total); (ii) al menos 5 tiendas deberían retomar sus operaciones en los próximos días (alcanzando un 91% de la superficie total de ventas); (iii) el resto de las tiendas requiere una evaluación más detallada; (iv) el centro de distribución se encuentra operativo y solo con daños menores en las oficinas; (v) los sistemas informáticos se encuentran totalmente operativos y; (vi) la compañía cuenta con seguros los cuales cubren MMUS\$130 para existencias y UF 2,3 millones para bienes físicos y perjuicios por paralización. **Bottom Line:** el efecto a nivel de resultados debería ser menor, teniendo en cuenta que un porcentaje bajo de las tiendas estaban en la zona del terremoto y que menos del 70% de los ingresos provienen de Chile.

Cencosud: la empresa informó: (i) un 90% de los hipermercados Jumbo, 65% de las tiendas por departamento París y 96% de las tiendas de mejoramiento del hogar Easy se encuentran operando normalmente; (ii) un 93% de los supermercados Santa Isabel, operan normalmente, salvo los 11 ubicados en Concepción, Talcahuano, Coronel y San Pedro de la Paz; (iii) respecto a los malls, Alto Las Condes, Florida Center, Portal La Reina, Portal Rancagua se encuentran abiertos, mientras que Portal La Dehesa se encuentra con daños en el sector de tiendas comerciales, pero operando las tiendas ancla; (iv) las sucursales del Banco París se encuentran en un 75% abiertas y funcionando normalmente y; (v) la Compañía cuenta con seguros comprometidos por concepto de perjuicios ocasionados tanto por el terremoto como a consecuencia de hechos de terceros. **Bottom Line:** creemos que el efecto a nivel de resultados sería marginal, teniendo en cuenta que el 50% de los ingresos provienen de Chile y de éstos, un 60% proviene del negocio de supermercados, el cual no debería verse tan afectado, por tratarse de bienes de primera necesidad.

TI

Sonda: la empresa informó: (i) los activos de Sonda y sus filiales no han sufrido deterioros que hayan afectado o puedan afectar en el futuro el normal desenvolvimiento de sus actividades y servicios y; (ii) la continuidad de las operaciones no se ha visto afectada, con excepción de un número menor de enlaces de comunicación provistos por terceros para localidades que fueron afectadas en mayor magnitud por el terremoto. **Bottom Line:** dado que las operaciones de la compañía están funcionando normalmente, no debería existir un efecto importante a raíz del terremoto.



Transporte.

LAN: la empresa informó: (i) en el extranjero las operaciones se están realizando con absoluta normalidad, salvo los vuelos desde y hacia Santiago; (ii) en pasajeros en Chile, al miércoles la operación se encontraba a un 45% de capacidad y se estimaba que al 7 de marzo, la empresa estaba operando a un 60%; (iii) en transporte de Carga las operaciones se encuentran operando normalmente; (iv) daños menores en 5 naves y algunos equipos, los cuales ya están siendo reparados y; (v) todas las instalaciones, edificios, equipos y aeronaves se encuentran aseguradas, siendo la suma de los deducibles de aproximadamente MMUS\$3. **Bottom Line:** si bien podría existir una disminución en el tráfico principalmente desde y hacia Chile en el corto plazo, la diversificación de ingresos de la empresa, permitiría compensar en parte esta situación.

Resultados 4T09

Falabella: informó los resultados para el 4T09, presentando un EBITDA de MM\$162.756, lo cual representa un aumento de 26,4% comparado con igual trimestre de 2008, encontrándose sobre nuestras expectativas (MM\$142.773) y las del mercado (MM\$145.595). Por su parte, el EBITDA ajustado por inversión en empresas relacionadas mostró un incremento de 26,4%.

Los ingresos presentaron una caída de 8,8% en comparación al mismo período de 2008, lo cual estuvo explicado principalmente por: (i) aumento de 21,1% en tiendas por departamento en Chile, continuando con la tendencia observada a partir del 3T09, lo cual se explica por un incremento de 10,5% en SSS nominal; (ii) aumento de 1,7% en mejoramiento del hogar en Chile, revirtiendo lo observado durante los últimos trimestres, producto de incremento en SSS de 10,5% debido leve reactivación del sector construcción e inmobiliario; (iii) alza de 10,3% en supermercados en Chile, producto de la apertura de 2 nuevos locales; (iv) caída de 41,6% en los negocios de retail en Perú, producto principalmente del efecto negativo a nivel de tipo de cambio (en moneda local los ingresos aumentaron 8,5% en el 4T09); (v) caída de 36,9% en los negocio de retail en Argentina, lo que se explica por el efecto cambiario negativo (en moneda local las ventas tuvieron un incremento de 40,4%), compensado por el aumento de 22,6% en SSS; (vi) caída de 5,8% en el negocio financiero en Chile y; (vii) aumento de 9,0% en Mall Plaza Chile, producto principalmente por la adquisición de Mall Calama.

El margen bruto presentó una disminución de 1,9% durante el trimestre, presentando un incremento como porcentaje de las ventas de 2,25pp. Lo anterior se explica principalmente por: (i) el buen manejo de inventario, ha disminuido la necesidad de liquidaciones y; (ii) disminución en el nivel de provisiones.

Por su parte, los gastos de administración y ventas disminuyeron un 21,0%, mientras que en relación las ventas el ratio cayó 2,71pp, debido a eficiencias operacionales en las diferentes líneas de negocio de la compañía.

Finalmente, utilidad neta presentó un aumento de 72,0%, alcanzando MM\$93.505.

En resumen, los resultados fueron positivos, mejorando la recuperación observada el 3T09, consolidado la recuperación en la economía. Lo anterior se explica principalmente por: (i) recuperación el los segmentos durables (tiendas por departamento y mejoramiento del hogar); (ii) mejora en el riesgo de la cartera de crédito para CMR Chile y; (iii) fuerte mejora en GAV, producto de ahorros y eficiencias que realizó la empresa durante la crisis.

La Polar: presentó los resultados correspondientes al 4T09, mostrando una caída de 42,9%, alcanzando MM\$14.926, lo cuales se ubicaron bajo nuestras estimaciones (MM\$26.649).

Las ventas del 4T09 aumentaron 1,3%, destacando: (i) incremento de 7,9% de las ventas de retail, con alzas en SSS 9,4% durante el 4T09 y; (ii) caída de 4,6% en los ingresos del negocio financieros, los cuales se vieron afectados por única vez en MM\$3.800 producto de la eliminación del cobro por transacción que se aplicaba a las ventas de crédito.

A nivel de colocaciones destaca el aumento de 35,9% en relación al 4T08, lo que se explica por el rescate de los bonos securitizados 3° y 4°, por un monto de MM\$116.443 (excluyendo este efecto las colocaciones habrían crecido 7,7%). Finalmente, el ratio provisiones sobre colocaciones, alcanzó 13,3% en diciembre, sobre el 12,8% registrado en diciembre de 2008.

En resumen los resultados se ubicaron por debajo de nuestras estimaciones, destacando el aumento en las provisiones en relación al 4T08 y la caída en los ingresos del negocio financiero, por lo cual podríamos esperar una presión a la baja en el corto plazo.

LAN: posponen venta del 11,3% de la compañía

Durante la semana se informó que la venta del 11,3% de la propiedad de LAN habría sido postergada hasta el 30 de abril producto del terremoto que afectó a Chile el 27 de febrero.

Recordemos que en el proceso de venta que está realizando la familia Piñera de su participación en LAN, la familia Cueto adquirió el 8,56%, mientras que un 6,44% se remató en Bolsa.

Creemos que la presión en las acciones de LAN podría continuar en el corto plazo, aunque mantenemos nuestra visión positiva en la empresa teniendo en cuenta el fuerte plan de inversión estipulado por la compañía, y la recuperación a nivel de resultados para 2010, producto de la reactivación en la economía global.

Sector Bancario: resultados mes de enero

Análisis Mensual. El sistema reportó una utilidad de MM\$134.438 en el mes de enero, lo cual implica un incremento de 76,0% en relación al mismo mes del año anterior. En tanto, al compararla con la utilidad del mes previo (diciembre de 2009), la utilidad distribuible tuvo un incremento de 21%.

Los resultados nuevamente se vieron afectados negativamente por el reajuste que sufrieron los activos en UF, mientras que durante el mes se observó una disminución en el nivel de gasto en provisiones y gastos de apoyo, además de una importante utilidad por operaciones financieras.

Análisis Individual. Durante el mes, Banco de Chile aumentó el gasto en provisiones, mientras que en lo que se refiera a gastos de apoyo, éstos presentaron una disminución en relación al mes previo. En tanto, la cartera de colocaciones presentó un incremento en relación a diciembre, destacando el segmento vivienda. Finalmente, también afectó positivamente a los resultados del mes, la importante utilidad por operaciones financieras. Por su parte, BCI tuvo un fuerte aumento en la utilidad en relación a enero de 2009, la cual se explica principalmente por la utilidad por operaciones financieras, aunque en comparación al mes previo, hubo una mejora en el nivel de gastos de apoyo y un incremento en las colocaciones. En cuanto a B Santander, presentó un incremento menor en relación a un mes promedio, lo que se explica principalmente por una leve disminución tanto en el gasto en provisiones, como en los gastos de apoyo, destacando positivamente, la utilidad por operaciones financieras y el aumento en las colocaciones. Adicionalmente la empresa presentó un incremento en la participación de mercado, revirtiendo lo observado durante diciembre. Finalmente, Corpbanca también tuvo un aumento en la utilidad inferior a sus comparables, destacando la disminución en el gasto en provisiones, el incremento en los gastos de apoyo y la caída en las colocaciones en relación al mes previo.

Otras Variables. Durante enero se registró una disminución marginal en las colocaciones totales mes a mes de 0,2% en el sistema, destacando el incremento anual en BCI y B Santander, y la caída en Banco de Chile y Corpbanca.

Perspectivas. En general se observa una desaceleración en el ritmo de provisiones, aunque aún se mantienen en niveles altos en relación a las colocaciones (2,4% en enero de 2010 v/s 1,8% en enero de 2009). A pesar de lo anterior, creemos que en los próximos períodos, en la medida que mejoren las cifras de desempleo, se podría ver una caída en el nivel de provisiones, lo cual sumado al aumento esperado en las colocaciones y el efecto positivo de la UF para 2010, entregan positivas perspectivas para los resultados del sector durante el año.

Resultados Ene-10 (MM\$)	Chile	Santander	BCI	Corpbanca	Security	Sistema
Intereses Netos	50.167	72.942	30.963	14.015	4.178	265.224
Ut. Cambiaria Neta	-50.352	-22.393	-20.337	-5.941	-207	-151.858
Comisiones Netas	22.022	21.520	11.219	3.898	2.260	89.474
Recuperación Cartera	2.418	3.545	2.369	1.092	98	15.616
Ut. Neta. Opera. Fin.	66.459	36.064	32.102	8.545	2.702	235.712
Otros	-2.852	-9.354	-1.008	-131	273	-10.323
Corr. Monetaria	0	0	0	0	0	0
Margen Bruto	87.862	102.324	55.308	21.478	9.304	443.845
Gasto en Provisiones	-16.446	-22.239	-10.935	-2.942	-1.442	-89.330
Gastos de Apoyo	-37.272	-33.816	-25.189	-9.605	-4.508	-191.524
Resultado Operacional	34.144	46.269	19.184	8.931	3.354	162.991
Inversión Sociedades	0	0	529	0	4	541
Ut. Antes de Impuestos	34.144	46.269	19.713	8.931	3.358	163.532
Impuestos	-3.939	-7.791	-3.455	-1.484	-588	-28.128
Utilidad Neta	30.205	38.156	16.258	7.447	2.770	134.438
Crec. Ene-10/Ene-09	119,4%	54,3%	123,3%	76,8%	227,0%	76,0%
Crec. Ene-10/Promedio-09	40,6%	6,2%	21,3%	5,0%	44,3%	33,1%

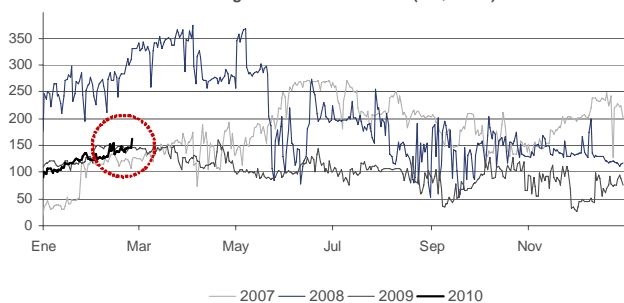
Durante la semana, tanto Gener, como Endesa, Enersis y CGE enviaron a las SVS hechos esenciales informando sobre el estado de sus operaciones en el país a causa del terremoto que afectó al país la semana pasada. En el caso de Gener, la empresa informó que hasta el momento aproximadamente el 17% del parque generador que la compañía y sus coligadas mantiene en Chile se encuentra en revisión de daños y ha sido declarado indisponible ante el CDEC-SIC. A pesar de lo anterior, se espera terminar las reparaciones dentro de las próximas dos semanas. En cuanto a los proyectos en construcción, si bien preliminarmente no se han detectado daños visibles, actualmente están siendo inspeccionados. Finalmente, Gener informó que cuenta con seguros de todo riesgo operacional, que incluyen cobertura de daño físico y perjuicio por paralización.

En el caso de Endesa, a excepción de Bocamina 1 (128 MW a carbón ubicados en Coronel que representan cerca del 2,5% de la capacidad instalada de la compañía en el país), los activos de generación se encuentran disponibles. En el caso de Bocamina 1, la compañía estima que dicha central no aportaría energía al sistema por al menos 60 días, contándose también con seguros, tanto relacionados a daños materiales como a interrupción de negocios.

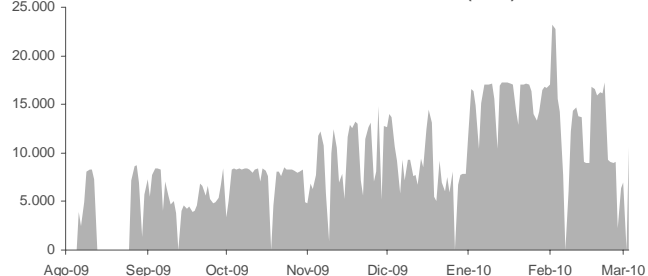
Enersis por su parte, informó que en su filial Chilectra existen instalaciones y equipos (transformadores, arranques, subestaciones, líneas y otros) que sufrieron algún grado de deterioro aunque la compañía cuenta con seguros contratados, tanto en cuanto a daños materiales como a interrupción de negocios. Además se informó que al día jueves se encontraba reestablecido el suministro a aproximadamente el 93% de los clientes de la compañía.

Finalmente, CGE Distribución, que cubre desde la zona sur de la Región Metropolitana y la IX Región, informó que al día miércoles un 81% de sus clientes contaba con suministro eléctrico. Mientras que, a igual fecha, CGE Transmisión contaba con un 98% de su servicio operativo. Por su parte, Gasco, registró daños en las filiales que operan en la VII y VIII Región, donde se están evaluando las averías y reactivando las operaciones en la medida de lo posible. Todas las empresas mencionadas cuentan con pólizas para cubrir el riesgo de daños a sus edificios, contenidos y existencias.

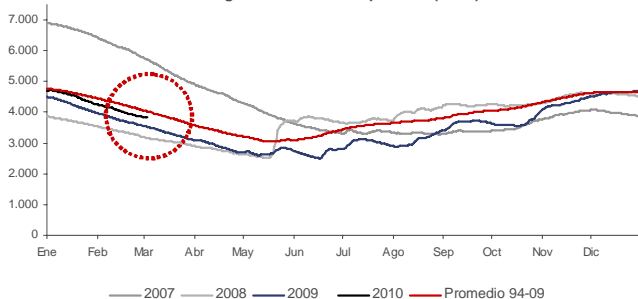
Costo Marginales Alto Jahuel SIC (US\$/MWh)



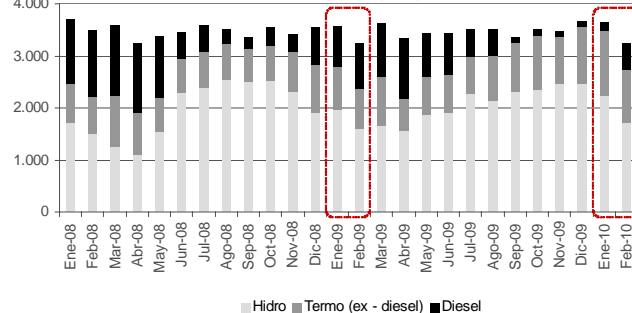
Generación Diaria en base a GNL en el SIC (MWh)



Energía Embalsada SIC por año (GWh)



Generación SIC (GWh)



CARTERAS BICE Inversiones (*)

CARTERA DE 5 ACCIONES		CARTERA DE 10 ACCIONES	
LAN	25%	LAN	15%
Cencosud	25%	Cencosud	15%
Gener	20%	Gener	13%
BCI	15%	BCI	11%
Ripley	15%	Ripley	11%
		SQM-B	8%
		Enersis	7%
		La Polar	7%
		Edelnor	7%
		Sonda	6%
TOTAL	100%	TOTAL	100%
IPSA Semana	-0,98%	IPSA Semana	-0,98%
Cartera 5 Acciones	1,23%	Cartera 10 Acciones	0,06%
IPSA (Acumulado)*	74,64%	IPSA (Acumulado)*	74,64%
Cartera 5 Acciones*	100,64%	Cartera 10 Acciones*	104,23%

(*) Datos considerados desde el 07-04-2006 a la fecha. La cartera está diseñada considerando un horizonte de inversión de mediano y largo plazo.

Empresa	Comentario
LAN	Positivas perspectivas de resultados para 2010, especialmente en el negocio de carga y pasajeros internacionales, además de el fuerte plan de inversiones de largo plazo y el liderazgo regional en la mayoría de los mercados donde la empresa opera.
Cencosud	Buenas perspectivas de crecimiento en el largo plazo, producto del modelo multiformato y la diversificación por país que tiene la compañía. A pesar de lo anterior, en el corto plazo se podría observar una contracción en resultados, producto del actual escenario económico.
Gener	La empresa presentaría un aumento en sus resultados durante el presente año derivado de los mejores precios y menores costos de generación en el SIC así como por el vencimiento de contratos en el SING, además de la baja base de comparación. En el largo plazo destacamos el hecho de que la compañía prácticamente se duplicará en términos de capacidad instalada.
BCI	Valoración atractiva en comparación a otras empresas del sector, donde se observaría un aumento en los resultados durante 2010, influenciados principalmente por la disminución en el nivel de provisiones.
Ripley	Creemos que en los próximos períodos, habría una recuperación en los resultados de la empresa, producto de la estabilización en el nivel de provisiones, las bajas bases comparativas y el mayor dinamismo en el sector.
SQM-B	Mejores perspectivas para el precio de los fertilizantes en el mediano plazo, luego de sucesivos recortes en la producción de importantes competidores de SQM. Adicionalmente la compañía se encuentra operando nueva capacidad de potasio, la que en parte importante ya tiene contratada para la venta en los próximos años.
Enersis	La positiva generación en base hídrica de su filial Endesa beneficiaría los resultados durante el presente año. Además, la diversificación tanto en países como en negocios y el importante plan de inversiones le otorga a la empresa positivas perspectivas.
La Polar	Durante el 2009, la empresa enfrentará un escenario económico negativo, donde se podría ver un fuerte aumento en provisiones y una desaceleración en el consumo. A pesar de lo anterior, las actuales valoraciones entregan un <i>upside</i> importante en un horizonte de inversión de mediano plazo.
Edelnor	La importante matriz a carbón, mejores precios cobrados a sus principales clientes y favorable política comercial, deberían beneficiar el desempeño de la compañía en los próximos períodos.
Sonda	Buenas perspectivas de resultados para el año 2010, producto del buen desempeño en las filiales extranjeras, especialmente en Brasil. Además la empresa se beneficiaría del crecimiento en el gasto en tecnología que se prevé para el período 2010-2013.

Ventas Cortas

Acción	5-Feb-10	12-Feb-10	19-Feb-10	26-Feb-10	5-Mar-10	5-Mar-10
MULTIFOODS	844	841	865	877	839	6,27
BCI	3.450	3.469	3.450	3.328	3.460	3,90
ALMENDRAL	1.197	1.199	1.240	1.242	1.209	3,18
CONCHATORO	1.187	1.138	1.197	1.206	1.503	2,67
CEMENTOS	0	0	0	0	244	2,54
FALABELLA	3.620	3.940	3.971	3.885	4.777	1,78
ENERSIS	13.195	11.769	11.924	11.575	11.501	1,70
CORPBANCA	899	921	932	1.004	997	1,50
GENER	4.167	4.098	4.005	3.984	3.955	1,42
MASISA	239	238	245	240	553	1,29
CERVEZAS	1.727	1.753	1.675	1.614	1.574	1,26
ANDINA-B	838	848	834	816	819	1,04
BSANTANDER	2.577	2.517	2.580	2.564	2.816	0,92
SONDA	667	656	666	673	660	0,90
RIPLEY	471	476	728	714	710	0,80
SOCOVESA	113	115	116	116	129	0,56
ENTEL	924	916	942	920	904	0,47
CMPC	2.415	487	829	1.611	907	0,40
CHILE	194	203	328	359	341	0,36
LA POLAR	267	251	1.058	1.047	1.411	0,34
LAN	1.959	1.710	0	1.211	1.383	0,32
CENCOSUD	1.226	1.269	1.270	1.351	1.783	0,31
ENDESA	1.496	1.501	1.483	2.075	1.459	0,26
Total general	46.657	44.381	43.771	46.574	47.126	1,55

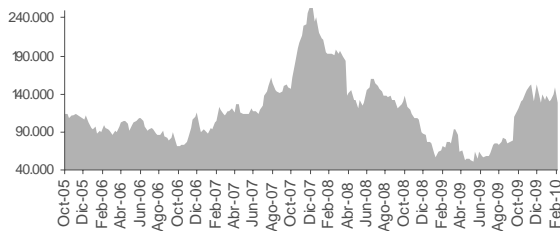
Fuente: Bolsa de Comercio de Santiago

Durante la semana, los mayores aumentos en la posición de ventas cortas se vieron en Falabella, mientras que las principales disminuciones se dieron en CMPC y Endesa.

En la tabla podemos ver que las empresas que presentan una mayor posición en ventas cortas son Enersis, y en menor medida Falabella, Gener, BCI y Bsantander.

Adicionalmente, destacan entre los próximos vencimientos (en un mes y por montos superiores a MM\$1.000) los papeles de Enersis y en menor medida Gener, Falabella, Cencosud y CCU.

Simultáneas

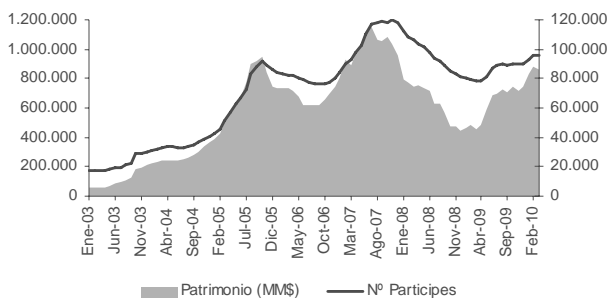


Fuente: Bolsa de Comercio de Santiago

El stock de simultáneas de la Bolsa de Comercio de Santiago registró una caída de 13,2%, situándose en niveles de MM\$128.000.

En tanto, en la Bolsa Electrónica el stock de simultáneas presentó una disminución de 4,0%, ubicándose en torno a los MM\$87.000.

Flujos de Fondos Mutuos



Fuente: SVS

El patrimonio de los fondos mutuos de inversión en renta variable nacional presentó una disminución de 2,72% durante la semana.

En tanto, el número de participantes registró una caída de 0,55%.

Calendario del 1 al 26 de Marzo de 2010				
Lunes 1	Martes 2	Miércoles 3	Jueves 4	Viernes 5
Brasil Balanza Comercial EE.UU. ISM Manufacturero Zona Euro PMI Manufacturero Tasa desempleo Japón Tasa desempleo	EE.UU. Libro Beige FED	Zona Euro Ventas por menor	EE.UU. Peticiónes desempleo Reino Unido Tasa de interés Zona Euro PIB Tasa de interés	Chile Imacec Brasil Inflación EE.UU. Tasa desempleo Cambio nóminas no agrícolas Reino Unido IPP
Lunes 8	Martes 9	Miércoles 10	Jueves 11	Viernes 12
Alemania Producción Industrial	México IPC Japón Pedidos de máquinas	Alemania IPC Reino Unido IPC Japón PIB China IPC Ventas por menor Producción Industrial	Brasil PIB EE.UU. Peticiónes desempleo Japón Producción Industrial	Argentina IPC EE.UU. Ventas por menor Confianza U. Michigan
Lunes 15	Martes 16	Miércoles 17	Jueves 18	Viernes 19
EE.UU. Producción Industrial	EE.UU. Construcciones iniciales Tasa de interés Alemania Encuesta Zew Zona Euro IPC Japón Tasa de interés	Brasil Tasa de interés Reino Unido Tasa desempleo Cambio en desempleados	Chile Tasa de interés EE.UU. IPC Peticiónes desempleo	México Tasa de interés EE.UU. Fed de Filadelfia Índice indicadores líderes
Lunes 22	Martes 23	Miércoles 24	Jueves 25	Viernes 26
Zona Euro Confianza consumo	Reino Unido IPC Retail price index	EE.UU. Ventas viviendas nuevas Ventas por menor Alemania IFO	Brasil Tasa desempleo México Tasa desempleo EE.UU. Peticiónes desempleo Japón IPC	EE.UU. PIB Confianza U. Michigan

Semana del 1 al 5 de Marzo de 2010			
	Efectivo	Esperado	Previo
Chile			
Imacec	4,3%	3,7%	3,9%
Brasil			
IPC (MoM)	0,8%	0,8%	0,8%
IPC (YoY)	4,8%	4,9%	4,6%
EE.UU.			
ISM Manufacturero	56,5	57,9	58,4
Peticiónes desempleo	469K	470K	496K
Tasa desempleo	9,7%	9,8%	9,7%
Cambio nóminas no agrícolas	-36K	-68K	-20K
Reino Unido			
Tasa de interés	0,5%	0,5%	0,5%
Producción IPP (MoM)	0,3%	0,2%	0,4%
Zona Euro			
PMI Manufacturero	54,2	54,1	54,1
Tasa de desempleo	9,9%	10,1%	10,0%
Ventas por menor (MoM)	-0,3%	-0,3%	0,0%
Ventas por menor (YoY)	-1,3%	-1,6%	-1,6%
PIB (QoQ)	0,1%	0,1%	0,1%
PIB (YoY)	-2,1%	-2,1%	-2,1%
Tasa de interés	1,0%	1,0%	1,0%
Japón			
Tasa desempleo	4,9%	5,1%	5,1%

MoM: Crecimiento en meses consecutivos
YoY: Crecimiento con respecto a igual mes del año anterior

América Latina: en Chile, el Imacec superó las expectativas del consenso impulsado por los sectores comercio, EGA y algunas ramas de industria. Al mismo tiempo, la inflación en Brasil estuvo en línea con lo esperado por el mercado.

EE.UU.: EL ISM Manufacturero se ubicó por séptimo mes consecutivo por sobre el nivel considerado expansivo (50 puntos), no obstante estuvo por debajo de lo esperado por el mercado. Adicionalmente, la tasa de desempleo se mantuvo en 9,7%, sin embargo el número de desocupados se incrementó en un número inferior al consenso. Por último, las peticiones de desempleo estuvieron en línea con lo esperado por el mercado y fueron menores al dato previo.

Europa: en el Reino Unido, el BoE decidió mantener la tasa de interés en su rango previo y el índice de precios a productores de febrero registró un leve retroceso en comparación al mes previo. También, en la Zona Euro se publicó el PMI Manufacturero el cual se ubicó por quinto mes consecutivo en el rango expansivo del indicador, la tasa de desempleo de enero fue levemente inferior a lo esperado por el mercado, las ventas al por menor estuvieron en línea con el consenso. Finalmente, el Banco Central Europeo mantuvo la tasa de interés en su rango previo y la revisión del PIB del 4T09 no mostró cambios en el crecimiento de la economía.

Asia: en Japón, la tasa de desempleo de enero cayó por debajo del 5% por primera vez en casi un año.

Tabla Resumen Valoración Empresas Locales (Cierre 05 - Marzo 10)

% IPSA	Empresa / Sector	52 Semanas			Desempeño (%)			Datos Operacionales (U12M) (MMUS\$)				Crec. Acum. YoY			Ratios Valoración					
		Precio	Min	Max	Mkt Cap MMUS\$	1 Mes	1 Año	YTD	Ventas	EBITDA	Ut. Neta	ROE	EBITDA/Act.	Ventas	EBITDA	Utilidad	P/U	EV / EBITDA	P/V L	Div. Yield
2,4%	Bebidas				5.344	1,9	33,5	2,1	3.720	806	480	24,8%	20,0%	6,8%	4,9%	29,0%	11,1	8,1	2,8	
1,1%	Andina-B	1.736	1.262	1.829	2.311	0,1	37,5	-0,1	1.553	319	177	28,8%	29,7%	-4,1%	-6,9%	-1,3%	13,0	7,5	3,7	4,5%
1,4%	Cervezas	3.940	3.183	4.270	2.433	2,7	22,8	0,3	1.615	364	220	24,9%	16,7%	15,4%	14,8%	53,1%	11,1	9,2	2,8	4,3%
0,0%	Emboron-B	730	465	730	599	5,8	61,8	17,7	553	123	83	18,9%	15,9%	19,4%	12,0%	36,6%	7,2	6,3	1,4	4,8%
1,6%	Víñas				2.298	-0,6	21,3	6,0	1.116	186	102	8,6%	10,0%	19,4%	2,7%	37,9%	22,5	14,3	1,9	
1,6%	Concha y Toro	1.179	930	1.260	1.708	0,2	25,9	6,6	672	119	79	13,8%	12,2%	14,8%	-4,6%	23,8%	21,6	16,2	3,0	1,7%
0,0%	San Pedro	4,00	3,20	4,80	310	0,3	14,7	8,1	249	37	12	3,3%	7,3%	51,7%	45,2%	n.a.	26,6	9,9	0,9	0,4%
0,0%	Santa Rita	140	140	150	281	-6,7	1,0	0,0	195	30	11	4,5%	7,7%	-1,5%	-10,6%	79,0%	24,7	12,3	1,1	1,0%
1,1%	Construcción				2.683	22,8	106,5	24,9	2.945	318	48	2,4%	6,8%	-8,6%	-5,7%	-80,9%	56,1	15,1	1,4	
0,3%	Socovesa	235	99	240	558	24,3	124,7	30,6	354	39	-1	-0,2%	3,8%	-17,1%	-11,0%	n.a.	-655,9	29,0	1,5	0,9%
0,0%	Besalco	436	201	440	479	24,6	116,2	30,2	470	80	31	13,6%	13,0%	19,6%	40,8%	70,0%	15,3	9,1	2,1	2,9%
0,0%	Cementos	1.530	749	1.820	784	34,4	96,7	33,8	661	95	-4	-0,7%	8,3%	-14,0%	31,8%	-104,3%	-216,8	13,4	1,5	0,3%
0,0%	Paz	243	93	312	103	-11,6	133,8	-8,3	0	-3	-4	-3,7%	-0,9%	-68,0%	n.a.	n.a.	-27,2	-106,4	1,0	0,7%
0,7%	Salfacorp	980	440	1.065	760	13,3	93,4	12,8	1.128	63	17	4,0%	5,7%	-2,2%	-27,4%	-66,3%	44,6	20,8	1,8	1,3%
24,6%	Eléctricas				40.430	-1,4	29,9	-0,4	23.824	8.307	3.362	17,0%	14,4%	-1,2%	20,8%	67,5%	12,0	9,1	2,0	
0,2%	Edelnor	999	556	1.049	2.054	4,6	79,4	10,8	439	141	98	18,8%	21,0%	-31,4%	-38,3%	-31,4%	9,0	6,3	1,7	1,0%
8,9%	Enersis	220,3	164,2	245,0	13.946	-2,5	33,5	-4,6	12.743	4.715	1.257	18,4%	17,2%	2,3%	14,2%	40,7%	11,1	7,3	2,0	3,2%
8,7%	Endesa	858	710	925	13.644	-2,7	22,4	-0,6	4.708	2.094	1.173	29,7%	16,6%	0,3%	31,3%	56,6%	11,6	11,7	3,5	2,9%
3,7%	Colbún	137,5	109,5	147,0	4.675	1,8	24,7	6,1	964	322	188	5,6%	6,0%	-16,5%	n.a.	n.a.	24,9	17,3	1,4	0,4%
1,3%	CGE	3.170	2.750	3.795	2.326	0,3	18,3	-6,4	3.528	502	302	12,4%	8,0%	4,3%	3,3%	210,6%	7,7	11,9	1,0	4,6%
1,7%	Gener	242	190	257	3.785	-0,7	30,2	5,6	1.443	534	344	12,7%	9,9%	-12,3%	53,9%	291,0%	11,0	10,1	1,4	3,5%
20,0%	Forestal				30.469	2,2	88,0	8,0	11.887	1.489	281	1,7%	5,4%	-32,0%	-36,4%	-53,7%	108,5	24,3	1,9	
6,7%	CMPC **	23.000	10.214	23.500	9.168	6,2	124,8	14,2	2.646	355	3	0,0%	3,4%	-12,0%	-37,1%	-58,7%	3155,6	31,1	1,4	0,7%
12,8%	Copec **	8.000	4.599	8.686	20.161	-0,3	71,9	4,9	8.384	989	302	3,5%	6,7%	-36,9%	-37,5%	-43,3%	66,7	23,6	2,3	0,9%
0,5%	Masisa **	84	46,7	85	1.140	15,2	77,7	12,5	857	144	-25	-1,9%	6,2%	-24,0%	-21,9%	n.a.	-46,3	12,6	0,9	1,1%
0,6%	Industrial				4.219	8,8	65,7	9,7	4.360	683	320	10,5%	9,3%	-7,6%	13,9%	12,9%	13,2	10,7	1,4	
0,0%	Cristales *	6.400	4.495	7.010	794	5,3	53,4	12,3	453	117	53	8,9%	10,0%	-5,4%	-16,7%	24,3%	14,9	9,3	1,3	11,1%
0,0%	Gasco	3.000	1.599	3.100	977	17,6	89,2	7,1	885	140	86	13,2%	6,2%	-13,8%	26,5%	-309,9%	11,4	17,2	1,5	1,7%
0,0%	Edelpa	655	407	656	144	0,0	60,7	11,0	96	21	12	16,6%	20,4%	-2,2%	73,1%	-124,6%	11,6	7,4	1,9	6,8%
0,0%	Enaex	3.800	2.800	4.000	906	4,1	35,4	7,0	330	95	89	25,3%	15,9%	3,7%	63,4%	168,6%	10,2	11,0	2,6	4,4%
0,3%	Madeco	32,5	26,7	44,0	357	3,2	25,5	1,6	1.011	82	32	5,9%	10,9%	-23,2%	-13,7%	-84,7%	11,1	4,2	0,7	46,2%
0,0%	Iansa	34,0	8,3	37,4	265	15,8	290,0	36,2	362	11	-13	-4,5%	8,0%	-9,4%	-25,8%	n.a.	-20,7	41,6	0,9	0,0%
0,2%	SK	500	380	525	776	8,7	26,8	8,0	1.222	217	60	10,8%	11,6%	-0,4%	16,1%	-4,8%	12,9	8,4	1,4	3,3%
10,3%	Mat.Primas				15.117	0,3	54,1	2,5	2.798	822	344	14,2%	15,0%	-31,9%	-45,7%	-69,4%	43,9	21,2	6,3	
5,0%	CAP *	15.995	7.877	17.305	4.635	-1,6	101,4	7,6	1.349	188	-29	-3,1%	7,9%	-38,9%	-77,8%	-119,5%	-162,6	30,4	5,0	1,9%
5,3%	Soquimich	19.285	14.200	21.990	10.482	1,1	33,1	0,2	1.449	634	372	25,0%	20,5%	-23,8%	-19,6%	-34,0%	28,1	18,3	7,0	3,7%
0,1%	Pesquero				226	3,6	109,4	13,3	178	-86	-119	-261,6%	-30,1%	-17,1%	n.a.	n.a.	-1,9	-4,7	5,0	
0,1%	Multifoods	98	34	106	226	3,6	109,4	13,3	178	-86	-119	-261,6%	-30,1%	-17,1%	n.a.	n.a.	-1,9	-4,7	5,0	0,0%
11,2%	Retail				30.915	9,3	88,1	9,6	27.267	2.074	414	3,8%	8,0%	-1,0%	-27,6%	-69,3%	74,7	20,2	2,8	
4,7%	Cencosud *	2.100	940	2.106	9.218	17,9	116,2	22,1	11.322	800	186	4,5%	8,5%	-3,0%	-8,4%	-60,0%	49,4	15,8	2,2	1,1%
0,0%	D&S	204	189	246	2.579	-0,5	-16,1	-1,0	4.310	36	-211	-21,8%	1,2%	9,6%	-117,9%	-347,4%	-12,2	108,7	2,7	1,0%
2,7%	Falabella *	3.095	1.673	3.151	14.377	6,7	79,4	3,2	6.957	877	309	9,3%	10,9%	-1,4%	-1,1%	-26,2%	46,6	21,7	4,3	0,8%
0,0%	Fasa	1.480	666	1.535	430	12,8	88,5	32,1	1.710	54	-32,8	-23,4%	7,6%	-2,6%	-11,9%	-195,7%	-13,1	11,6	3,1	2,4%
0,0%	Forus	698	435	750	350	2,6	59,3	12,5	200	30	19,8	12,8%	16,5%	0,2%	-20,0%	-13,9%	17,6	10,5	2,3	2,5%
2,0%	La Polar	2.999	1.030	3.250	1.449	1,6	168,5	3,9	843	159	99	20,6%	12,8%	0,5%	-9,9%	62,6%	14,6	13,5	3,0	1,7%
1,0%	Parauco	633	280	656	747	0,1	123,0	9,2	129	93	49	10,0%	8,3%	0,2%	27,2%	201,9%	15,3	14,3	1,5	1,5%
0,8%	Ripley *	470	236	470	1.764	10,8	88,9	10,5	1.797	26	-5	-0,4%	1,2%	-10,1%	n.a.	n.a.	-361,4	86,2	1,4	0,9%
0,9%	Sanitarias				3.645	2,4	33,5	6,4	1.289	806	348	15,5%	13,5%	17,2%	15,7%	52,7%	10,5	8,7	1,6	
0,0%	Aguas	229	175	236	2.385	2,9	30,4	6,3	644	404	265	23,0%	14,9%	17,2%	15,6%	52,1%	9,0	8,9	2,1	7,8%
0,9%	IAM	650	491	680	1.260	1,3	39,3	6,7	644	402	83	7,5%	12,4%	17,2%	15,7%	54,0%	15,1	7,8	1,1	8,2%
3,2%	Telecom				6.247	0,3	22,0	0,9	4.043	1.442	422	14,5%	23,8%	-2,9%	-1,2%	25,7%	14,8	5,3	2,1	
0,0%	CTC	900	670	930	1.648	0,1	13,6	0,0	1.246	502	77	6,5%	17,6%	-4,4%	-3,0%	111,9%	21,3	4,6	1,4	8,5%
2,4%	Entel	7.360	6.142	7.950	3.375	0,0	25,1	0,3	2.031	805	279	23,0%	31,9%	1,2%	1,1%	-8,5%	12,1	5,2	2,8	6,0%
0,8%	Sonda	819	661	836	1.224	1,7	24,7	3,7	766	134	65	12,6%	19,5%	-7,1%	-4,2%	72,0%	18,8	9,0	2,4	2,1%
6,5%	Transporte				7.127	4,0	79,1	5,4	7.395	87	-403	-28,0%	1,2%	-29,9%	-94,6%	-268,9%	-17,7	119,2	5,0	
5,5%	LAN	9.020	4.400	9.330	5.925	3,6	91,6	4,1	3.956	598	214	21,2%	10,9%	-18,3%	-20,0%	-50,1%	27,7	14,4	5,9	0,6%
1,0%	Vapores	414	258	498	1.203	5,9	18,0	11,8	3.440	-512	-617	-144,8%	-30,1%	-39,9%	n.a.	n.a.	-1,9	-3,3	2,8	0,0%
5,2%	Holdings				23.495	0,6	48,7	5,4	-	-	1.160	7,0%	-	-	-	-25,1%	20,3	-	1,4	
3,6%	Antarchile	9.889	6.000	10.500	8.750	0,4	63,9	6,4	-	-	192	3,2%	-	-	-49,7%	45,5	-	1,4	1,7%	
0,5%	Almendral	53,5	40,3	57,5	1.404	4,9	38,6	1,9	-	-	153	16,1%	-	-	13,4%	9,2	-	1,5	7,3%	
0,0%	Banmedica	623	423	655	972	7,0	48,4	13,3	1.210	106	53	21,3%	13,1%	7,7%	-8,6%	-6,7%	18,3	12,4	3,9	3,6%
0,0%	Banvida	235	105	255	652	-2,1	111,7	-5,6	-	-	53	11,1%	-	-	n.a.	12,4	-	1,4	0,0%	
0,8%	Calichera	845	500	931	2.446	0,0	64,8	-4,0	-	-	125	20,4%	-	-	-38,8%	19,5	-	4,0	3,2%	
0,0%	Invercap	4.480	2.872	5.546	1.298	-6,1	48,6	18,3	-	-	8	-2,5%	-	-	-124,5%	-161,8	-	4,1	1,7%	
0,0%	Minera	16.000	13.100	16.650	3.878	-0,6	16,0	0,5	-	-	192	4,1%	-	-	41,8%	20,2	-	0,8	1,3%	
0,0%																				

≡ PROYECCIONES BICE INVERSIONES

	2007	2008	2009E	2010E	2011E
Actividad Local					
PIB	4,7%	3,2%	-1,6%	5,6%	5,2%
Demanda Interna	7,8%	7,4%	-6,6%	9,5%	7,2%
FBCF	12,0%	19,5%	-13,9%	12,4%	9,1%
Consumo	7,1%	4,2%	1,3%	4,6%	4,6%
Consumo Privado	6,9%	4,3%	0,3%	4,7%	5,0%
Consumo Gobierno	8,0%	4,0%	7,1%	4,2%	3,0%
Exportaciones	7,6%	3,1%	-4,0%	5,8%	5,2%
Importaciones	14,9%	12,9%	-14,6%	15,0%	9,7%
PIB (MMUS\$)	163.878	169.458	160.366	191.664	207.343
PIB per cápita (US\$)	9.873	10.109	9.473	11.212	11.895
Precios					
Inflación IPC	7,8%	7,1%	-1,4%	2,9%	2,9%
Inflación IPCX	6,5%	8,6%	-1,8%	2,6%	3,0%
Inflación IPCX1	6,3%	7,8%	-1,1%	1,4%	2,3%
Inflación Importada (Pesos, Prom)	5,5%	14,8%	1,7%	-0,1%	4,6%
Tipo de Cambio Nominal (fdp)	499,3	649,3	501,5	529,7	531,2
Tipo de Cambio Nominal (Prom)	522,5	522,5	559,6	523,6	529,2
Tipo de Cambio Real (Prom, Año 1986)	93,6	96,6	94,2	94,4	94,2
Salarios Nominales	7,5%	8,5%	6,1%	4,8%	5,4%
Costos Laborales Unitarios	5,6%	8,4%	6,9%	0,6%	2,5%
Tasa de Política Monetaria (fdp)	6,00%	8,25%	0,50%	2,50%	5,75%
Mercado Laboral					
Tasa de Desempleo (Prom)	7,0%	7,7%	9,6%	9,4%	8,9%
Empleo	2,8%	3,0%	-0,7%	1,4%	2,3%
Fuerza de Trabajo	2,1%	3,7%	1,3%	1,1%	1,8%
Salarios Reales	2,5%	-0,1%	5,0%	2,9%	2,4%
Productividad Media	1,8%	0,2%	-0,9%	4,2%	2,8%
Sector Externo					
Balanza Comercial (MMUS\$)	23.635	8.846	11.645	13.081	16.588
Exportaciones	67.666	66.455	52.908	66.346	72.286
Importaciones	44.031	57.610	41.263	53.265	55.698
Cuenta Corriente (%PIB)	4,4%	-2,0%	1,6%	0,5%	2,2%
Cobre (US\$/lb) (Prom)	326,7	311,3	239,8	314,7	300,0
Petróleo (US\$/barril) (Prom)	72,8	100,2	62,2	79,5	84,6

Fuente: Banco Central de Chile, Estimaciones Bice Inversiones.

Diego Larach E.

Subgerente de Estudios Sectores
Telecomunicaciones, Retail, Transporte y Sanitarias
dlarach@bice.cl

Alfonso Alcalde A.

Jefe de Estudios Mercados Internacionales
aalcalde@bice.cl

Mabel Weber A.

Analista Senior Sector Eléctrico
mweber@bice.cl

Cyndi Mosquera G.

Analista de Viñas y Bebidas
cmosquera@bice.cl

Cristóbal Doberti D.

Economía y Renta Fija
cdoberti@bice.cl

Este informe ha sido elaborado sólo con el objeto de proporcionar información a los clientes de BICE Inversiones Corredores de Bolsa S.A. Este informe no es una solicitud, ni una oferta para comprar o vender acciones, bonos u otros instrumentos mencionados en el mismo relacionados con las empresas o el mercado que en él se mencionan. Esta información y aquella en que está basada han sido obtenidas en base a información pública de fuentes que en nuestro mejor saber y entender parecen confiables. Sin embargo, esto no garantiza que ellas sean exactas ni completas. Las proyecciones y estimaciones que se presentan en este informe han sido elaboradas con las mejores herramientas disponibles pero ello no garantiza que las mismas se cumplan. Todas las opiniones y expresiones contenidas en este informe, pueden ser modificadas en cualquier tiempo sin previo aviso. BICE Inversiones Corredores de Bolsa S.A. y cualquiera sociedad o persona relacionada con ella y sus accionistas controladores pueden en todo momento tener inversiones a corto o largo plazo en cualquiera de los instrumentos mencionados en este informe o relacionados con la o las empresas o el mercado que en él se mencionan y pueden comprar o vender esos mismos instrumentos. BICE Inversiones Corredores de Bolsa S.A. puede recomendar eventualmente compras y/o ventas de acciones incluidas en los portafolios recomendados para posiciones de trading. Las proyecciones y estimaciones presentadas en este informe no deben ser la única base para la adopción de una adecuada decisión de inversión y cada inversionista debe efectuar su propia evaluación en función de su situación personal, estrategia de inversión, tolerancia al riesgo, situación impositiva, etc. El resultado de cualquiera operación financiera realizada con el apoyo de este informe es de exclusiva responsabilidad de la persona que la realiza. Los valores y emisores extranjeros a que se pueda hacer referencia en este informe no se encuentran inscritos en el Registro de Valores a cargo de la Superintendencia de Valores y Seguros de nuestro país y no le son aplicables las leyes y normativa que regulan el mercado de valores nacional. En consecuencia es responsabilidad exclusiva de los inversionistas informarse previamente respecto de dichos valores y emisores extranjeros antes de adoptar cualquier decisión de inversión. La frecuencia de la publicación de los informes, si la hubiere, queda a discreción de BICE Inversiones Corredores de Bolsa S.A. Se prohíbe citar o reproducir en forma total o parcial este informe sin la autorización expresa previa de BICE Inversiones Corredores de Bolsa S.A.

- **Fondos Mutuos**
- **Fondos de Inversión**
- **APV**
- **Administración de Activos**
- **Acciones**
- **Moneda Extranjera**
- **Renta Fija**
- **Asesorías Financieras**

Visítenos en www.biceinversiones.cl.

Para una asesoría personalizada, contacte a su Ejecutivo de Inversión llamando al **600 400 4000**